

Montagnes, Architecture et Paysage



Montagnes, Architecture et Paysage

Sommaire

Introduction

L'architecture du paysage alpin, un héritage

Le vernaculaire

Les Lumières

La modernité

Le régionalisme critique tessinois

L'École du Voralberg

Les Grisons

Une pédagogie située

L'équipe pédagogique

Le déroulé par semestres

Master 1 semestre 1

studio

séminaire

mémoire de recherche

Master 1 semestre 2

studio

séminaire

mémoire de recherche

Master 2 semestre 1

studio

séminaire

Master 2 semestre 2 PFE

Et après

Conclusion

Montagnes, Architecture et Paysage

Introduction



Barrage de Roselend, Beaufort sur Doron, France

Montagnes, Architecture et Paysage

Introduction



Adolphe Braun, Panorama à la Bachalp, Suisse, 1860

Montagnes, Architecture et Paysage

Introduction



Viollet-Le-Duc, Mont Blanc, 1876

L'arc Alpin traverse 8 pays et relie Monaco à Ljubljana. Il constitue un territoire d'exception en soi, un territoire habité, un territoire traversé, un territoire d'exploitation industrielle et touristique, un territoire fragilisé.

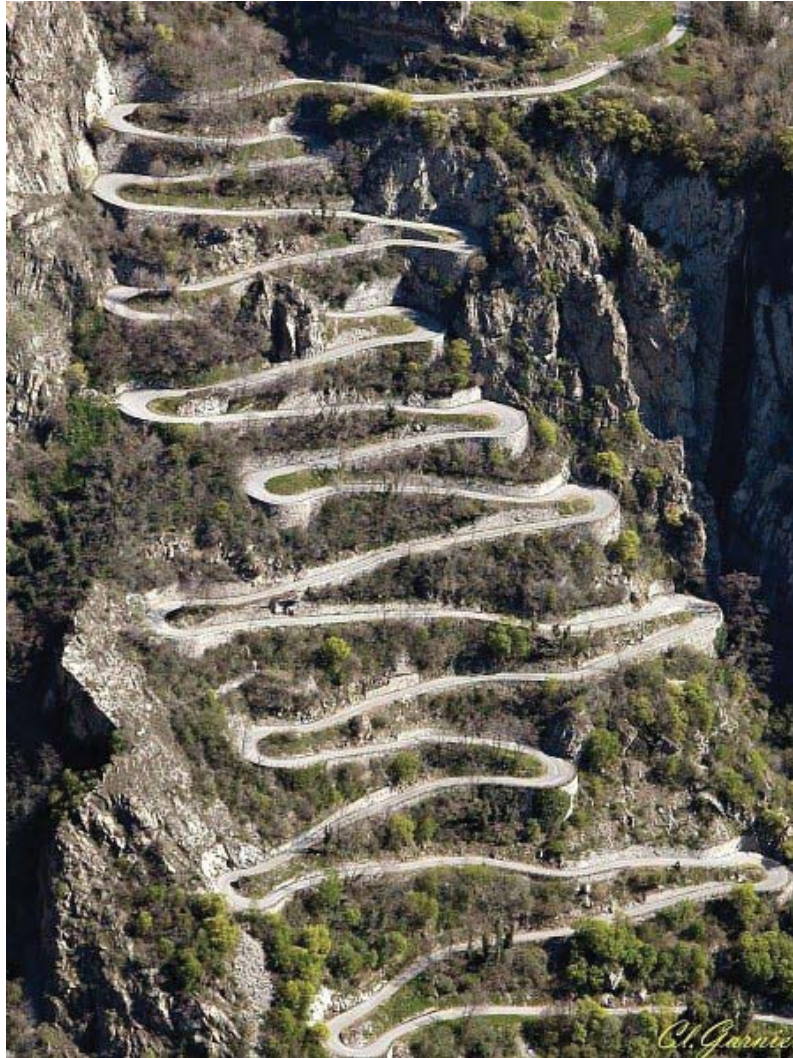
L'École Nationale Supérieure d'Architecture de Grenoble est au cœur de ce territoire qui constitue la matière première du projet enseigné dans le parcours de master «Montagnes, Architecture et Paysage».

Les liens tissés avec les acteurs locaux offrent des opportunités de réflexion architecturale et paysagère ancrées dans un contexte réel. Les projets développés dans ce parcours s'inscrivent dans une démarche projectuelle théorique, avec distance et liberté intellectuelle.

L'histoire de l'architecture dans les Alpes nourrit le projet pour le penser au présent, conscients des enjeux sociétaux et environnementaux qui caractérisent la diversité des situations. C'est aussi une géographie de toutes les contraintes qui génère l'idée de projet.

Montagnes, Architecture et Paysage

Introduction



Les lacets de Montvernier, Maurienne, France



Refuge alpin, Monte Cristallo, Dolomites, Italie,

Montagnes, Architecture et Paysage

Introduction

Pour penser le futur de la montagne, il est nécessaire de « mettre en lumière des raisons de vivre, de s'installer et de rester sur ces territoires singuliers, et d'en dessiner les conditions. Nous pensons pour cela qu'il faut comprendre, pour s'en défaire, mais aussi pour mieux s'en inspirer, un certain romantisme géographique qui, lorsqu'on parle de la «montagne» [...] pointe d'abord les particularités du milieu et des hommes, comme si les lieux étaient retirés de l'ordinaire du monde. »

*Frédéric Bonnet,
«La montagne au-delà des idées reçues» in Diaz (dir)
Massifs en transition:
Vosges, Jura, Alpes du Nord,
Parenthèses, 2018, p. 57*



Xaver Imfeld, Panorama vom Mettelhorn II, 1892

Montagnes, Architecture et Paysage

L'architecture du paysage alpin, un héritage

Alpage dans Les Grisons

Montagnes, Architecture et Paysage

L'architecture du paysage alpin, un héritage

Le vernaculaire

Les traces des œuvres archaïques et la pérennité des constructions vernaculaires de nos paysages montagnards déclenchent en nous un sentiment d'humilité désarmante face à l'ingéniosité de bâtisseurs anonymes. Par la force de leurs bras solidaires, l'utilisation de la matière disponible comme ressource évidente donne forme à des espaces bâtis nés de la seule nécessité, des constructions en quête d'inaltérabilité.



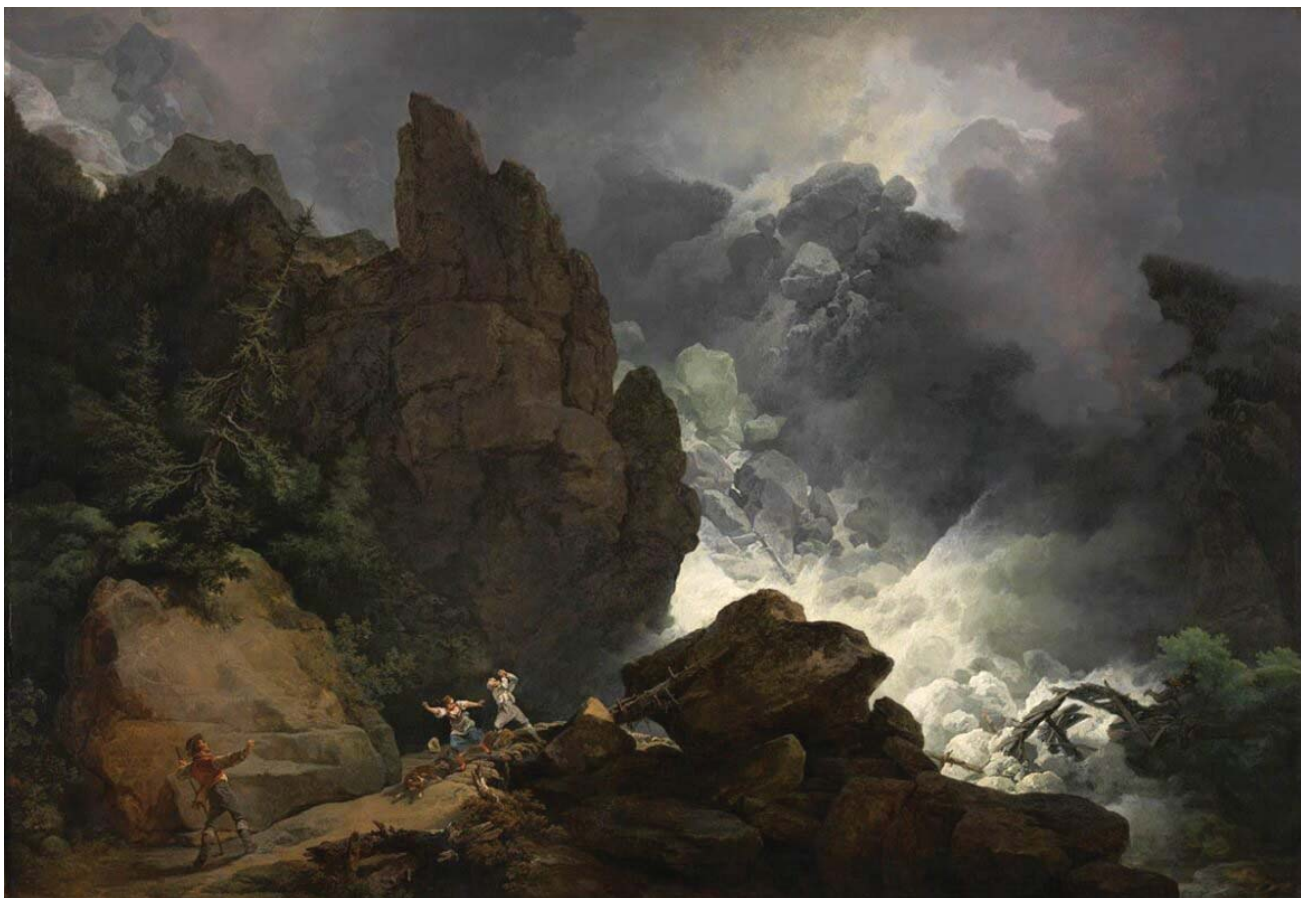
Werner Blaser Der Fels ist mein Haus, 1976

Montagnes, Architecture et Paysage

L'architecture du paysage alpin, un héritage

Les Lumières

La montagne a de tout temps provoqué de fortes émotions bouleversantes chez l'homme. Aussi attirante qu'effrayante, tantôt meurtrière ou thérapeutique, les Alpes ont été décrites et peintes par les Lumières à travers la notion complexe de sublime. Celle-ci évoque la posture immergée de l'observateur en opposition à la posture contemplative.



*« La route serpente aux flancs
d'une gorge, aux parois d'un
abîme. Les blocs se penchent et
surplombent (...) Tout cela m'a
paru horrible et délicieux en même
temps. j'avais peur, une peur inouïe
et sans cause, une peur de vertige et
qui n'était pas sans charme. J'étais
ivre et j'avais envie de crier »*

*George Sand, Histoires de ma vie,
1855.*

Philip Loutherbourg, une avalanche de glace dans les Alpes, dans la vallée de Lauterbrunnen, 1803

Montagnes, Architecture et Paysage

L'architecture du paysage alpin, un héritage



Robert Maillart, Aquädukt Eau-Noire, le chatelard suisse, 1925

La modernité

Depuis le début du 20^{ème} siècle, les constructions rationnelles et audacieuses des modernes ont tenté de dompter les forces naturelles de la montagne. L'industrialisation galopante s'est emparée des fonds de vallée, profitant de l'énergie générée par l'eau dévalant les pentes. Le symbole de la modernité dans les Alpes fait partie de la culture de la montagne, l'évasion, le sport et loisir, le dépaysement, l'exploit. Les infrastructures audacieuses et rentables encore aujourd'hui, les ouvrages de liaison impensables hier marquent le paysage contemporain alpin. Ils offrent de beaux points de vue en balcons ou belvédères suspendus, notion de sublime, rationalité poétique.

«Ne construis pas de manière pittoresque, l'homme qui s'habille de manière pittoresque n'est pas pittoresque mais un bouffon. (...) Construit aussi bien que tu es capable de le faire»

Adolf Loos, Règles pour celui qui construit dans les montagnes, 1913

Montagnes, Architecture et Paysage

L'architecture du paysage alpin, un héritage



Aurelio Galfetti, Castelgrande, Bellinzona, 1984-1991

Le régionalisme critique tessinois

Le courant du Régionalisme critique de l'école tessinoise a développé la pensée de l'architecture en tant que discipline autonome.

Dépassant la contrainte du programme pour raconter un récit à part, l'architecture révèle le territoire et connote la réalité. Une posture moderniste teintée d'une attention à la géographie, la topographie, la géologie et l'histoire.

« Passer par la connotation, c'est faire entrer le projet dans une nouvelle narration qui n'existe pas à priori et qui peut être assimilée à une forme de promenade territoriale ou urbaine, réelle ou mentale dont le nouveau projet est le déclencheur potentiel »

Paolo Amaldi, revue Faces n°74, automne 2018

Montagnes, Architecture et Paysage

L'architecture du paysage alpin, un héritage



L'Ecole du Voralberg

Elle symbolise la naissance d'une nouvelle culture du bâti pour un développement durable valorisant une ressource disponible, le bois.

Elle démontre également l'intérêt du groupement architecte charpentier pour une architecture sensée exprimant la simplicité constructive.

Enfin, elle fait la preuve d'une possible participation citoyenne pour bâtir l'avenir de son territoire avec des collectivités publiques investies.

Montagnes, Architecture et Paysage

L'architecture du paysage alpin, un héritage



Gion A. Caminada, *la maison forestière, Domat Ems Grisons, 2014*

Les Grisons

Tandis que certains architectes des Grisons tentent par la valeur unitaire et exceptionnelle de l'édifice de révéler le lieu grâce à l'expression d'une matérialité située en quête d'abstraction poétique, d'autres développent une démarche holistique pour maintenir la vie au village. Ils s'attachent à une écologie environnementale mais aussi sociale, politique, culturelle. L'écriture architecturale naît du processus nécessaire à sa mise en œuvre, puisant dans l'héritage artisanal de la construction bois. Les interventions symboliques dessinent en creux une critique du capitalisme hyperindustriel et culturel.

«Les matériaux s'accordent entre eux et se mettent à chanter, et cette composition matérielle donne naissance à quelque chose d'unique. Les matériaux sont infinis.»

*Peter Zumthor, *Atmosphère*, 2008.*

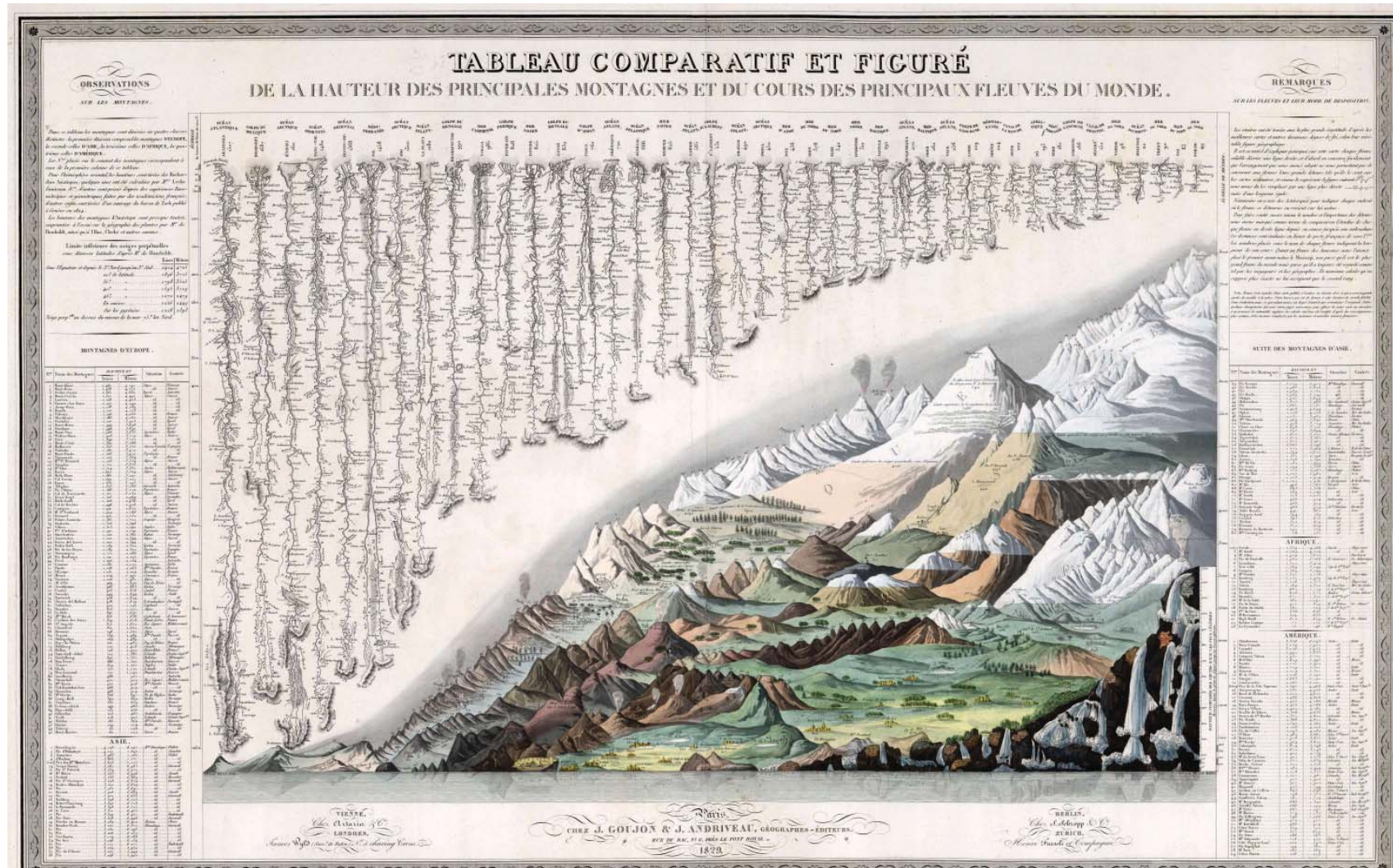
Montagnes, Architecture et Paysage

Une pédagogie située



Montagnes, Architecture et Paysage

Une pédagogie située



J Andriveau-Goujon, Tableau comparatif des Principales Montagnes et du Cours des Principaux Fleuves du Monde, 1829

Montagnes, Architecture et Paysage

Une pédagogie située



Credits : Veyrier Patrimoine

teléphérique du Mont Veyrier_Auguste Fournier_1934

L'enseignement du projet en territoire de montagne constitue un bel enjeu pédagogique. En effet, toutes les contraintes y sont concentrées :

- d'ordre physique et géographique: le climat, la pente, l'inaccessibilité, la pénurie, la géologie, les risques
- d'ordre social et économique : la pression foncière en station de haute altitude, la pauvreté dans les villages reculés, l'exode rural, les industries désaffectées
- d'ordre symbolique et poétique : la dimension pittoresque, le paysage naturel et le patrimoine bâti vernaculaire, les constructions modernes touristiques et les infrastructures.

Etre capable de penser l'architecture et le paysage en territoire alpin est exigeant et complexe, les enjeux sont majeurs pour ces terres fragilisées tant par une exploitation en quête de rentabilité que par le réchauffement climatique accentuant les risques naturels et le manque de neige.

Montagnes, Architecture et Paysage

Une pédagogie située

Nous cherchons à « ménager » notre territoire alpin en s'appuyant sur les notions de limites et de vide, de centralité dense et d'état naturel.

Nous cherchons à relier les éléments entre eux, à les distinguer suivant le tracé des strates paysagères révélées par le sillon des eaux alpines.

Nous nous interrogeons sur le tracé des frontières administratives, leur franchissement et leur impact sur le paysage. Par le projet, nous accompagnons la mutation du paysage alpin.

Nous portons une attention particulière au rapport au sol, au déplacement de la matière pour construire.

Nous utilisons les ressources disponibles pour développer le projet valorisant notre héritage artisanal dans une démarche contemporaine.

Nous cherchons la pérennité et la résistance face aux risques.



Georges Descombe architecte, renaturalisation de la rivière de l'Aire, Bassin Genevois, 2004

Montagnes, Architecture et Paysage

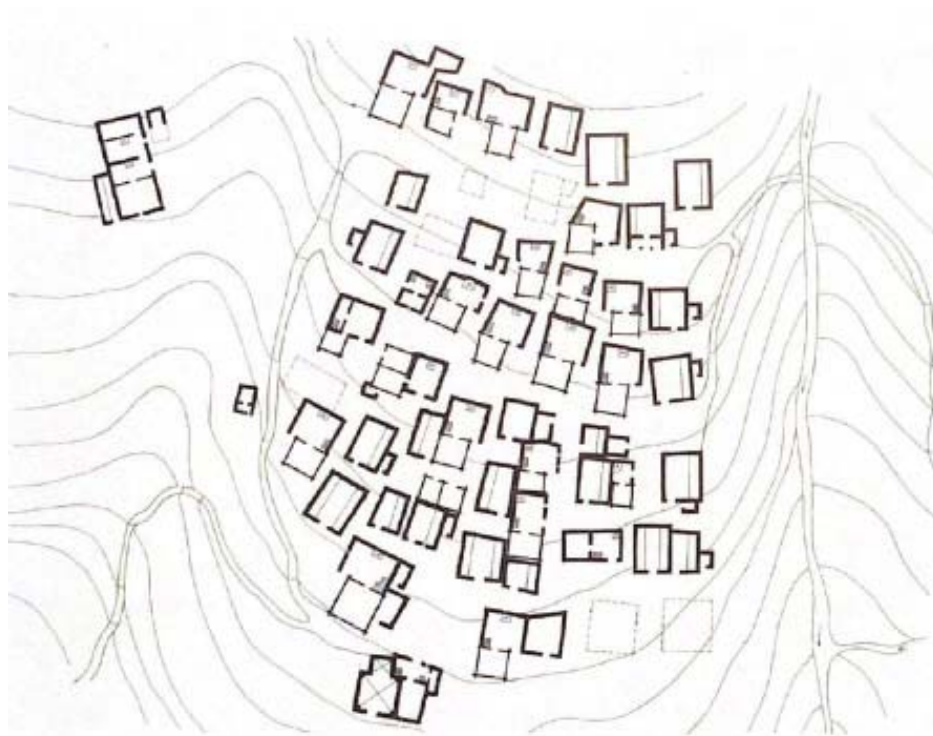
Une pédagogie située

Nous identifions les communs comme modèle social pour concevoir le vivre ensemble indissociable de la culture montagnarde.

Nous développons le projet à travers le thème de l'espace public, le projet comme une arme pour lutter contre le développement touristique spéculatif.

Nous nous interrogeons sur la nécessité de la densité, de la proximité, sur la pertinence des usages et des modes de loisirs, sur le modèle économique agricole.

Nous pensons l'architecture comme révélateur de sublime, ses limites et le devenir de ce territoire d'expérimentations que l'homme tente de s'approprier pour en faire son jardin. (critique des situations construites).



Plan du hameau de San Giacomo Filippo, alpe Àvero

Montagnes, Architecture et Paysage

Une pédagogie située



Le village de Gion A. Caminada, Vrin dans les Grisons, photo Ralph Feiner

Montagnes, Architecture et Paysage

Une pédagogie située



Miller et Maranta, Halle de marché, Aarau, Suisse, 2002

Montagnes, Architecture et Paysage

Une pédagogie située



Dario Castellino et Valeria Cottino_Rittana_Italie_2014.

Montagnes, Architecture et Paysage

Une pédagogie située



Helmut Klapper, Hahnenköpfe, Autriche

Montagnes, Architecture et Paysage

Une pédagogie située



« Distinction entre ville et campagne, équilibre entre 2 pôles, monde rural, monde urbain. Dans l'arc alpin, cette distinction est encore plus marquée, la montagne et la ville, la nature et l'appropriation touristique des sites naturels ou pittoresques, depuis plusieurs décennies déjà, a profondément modifié la configuration et l'économie de régions entières, dont l'espace et la géographie sont devenus des produits de consommation. Il est pourtant rare que l'économie du tourisme arrive à produire, valoriser et entretenir elle-même le paysage qu'elle consomme. Elle n'en est encore dans bien des cas qu'au stade de la prédation ou du piratage »

Sébastien Marot_l'alternative du paysage, publié en 1996 dans la revue le n°1 le visiteur

Montagnes, Architecture et Paysage

L'équipe pédagogique



Antoine Petit Arthur Grizard Rémi Huneau Elisabeth Polzella Sonia Doucerain Thomas Mouillon Barbara Martino Martin Pointet Romain Lajarge

absents sur la photo: Frédéric Dellinger, Yvan Okotnikoff, Philippe Marin

photo prise par Stéphane Pantaléo sur les toits de l' Ecole Nationale Supérieure d'Architecture de Grenoble le 11 février 2022

Montagnes, Architecture et Paysage

L'équipe pédagogique



Sonia DOUCERAIN

Maitresse de conférence champ TPCAU,
ENSA Grenoble
Directrice et coordinatrice du parcours de
master Montagnes, Architecture et Paysage
Responsable des PFE et studio de projet de
master 2

Activités de recherche
*Bourse de recherche d'un an financée par la
Métropole grenobloise « Habitat abordable-Ur-
banité désirable » en 2016*

Architecte praticienne
*Agence Brenas Doucerain architectes
à Grenoble*

Prix et distinctions principales
*2020 Prix départemental de la construction
bois, Groupe scolaire au Grand Lemps*
*2017 Lauréat Catégorie Recherche Appel à idées
- habitat abordable urbanité désirable La Métro
Grenoble*
*2013 Prix départemental de la construction
bois, Salle polyvalente à Vizille en Isère*
*2007 Prix spécial du jury 5ème palmarès des
réalisations bois Rhône Alpes, Centre technique
municipal de Crolles*
*2006 1er prix de la Biennale de l'habitat
durable de Grenoble, Logements collectifs - ZAC
de Bonne*



Thomas MOUILLON

Maitre de conférence associé champ TPCAU,
ENSA Grenoble
Membre de l'équipe Montagnes, Architecture
et Paysage
Responsable d'un studio de projet en master 1

Architecte praticien
Atelier ACTM à Grenoble

Sélection de projets
Equipements publics et associatifs
Rénovation de bâtiments du XXe siècle.
*Bermuda : espace de production artistique à
Sergy (01)*
*Base Force 06 (en association avec COMBAS)
caserne de prévention des risques naturels à
Levens (06)*
*Sou des Ecoles Laïques : rénovation reconfigura-
tion d'un centre de loisir construit en 1962*
*Gymnase de Bourgneuf : rénovation reconfigu-
ration d'un gymnase construit dans les années
80*
*Mobilier MA – exposition à la cité de la mode
et du design septembre 2014.*

Prix et distinctions principales
Prix de la première œuvre – équerre d'argent 21



Barbara MARTINO

Maitresse de conférence associée champ
TPCAU, ENSA Grenoble
Membre de l'équipe Montagnes, Architecture
et Paysage
Responsable d'un studio de projet en master 1

Activités de recherche
*Architecture en altitude et moyenne montagne,
Construction pour l'agriculture en montagne,
Réhabilitation, Urbanisme*

Architecte praticienne
*Agence d'architecture AMUN architecture mon-
tagne uomo nature à Roccia + 1100 m altitude
Commune de Sampeyre CN Italie*

Sélection de projets
*Réhabilitation et Rénovation du patrimoine
architecturaux et des espaces public dans les
villages alpins.*

Prix et distinctions principales
*Prix d'architecture transfrontalier dans le
cadre du programme INTERREG ALCOTRA
Habit.A ayant pour objectif de développer la
coopération transfrontalière entre Piémont
(Italie) et la Région PACA (France)*



Antoine PETIT

Enseignant contractuel champ TPCAU,
ENSA Grenoble
Membre de l'équipe Montagnes, Architecture
et Paysage
Interventions pédagogiques en S8 et PFE

Architecte praticien
Atelier PNG à Paris et Voiron

Sélection de projets
*Equipements scolaires à Neuvecelle (avec Julien
Boidot et Emilien Robin),*
*Equipement intercommunal technique à Villard
de Lans,*
Musée du Fort l'Ecluse.

Prix et distinctions principales
Equerre d'argent 2021,
Prix d'A 10+1 2021,
Grand prix AMO 2021.



Elisabeth POLZELLA

Enseignante contractuelle champ TPCAU,
ENSA Grenoble
Membre de l'équipe Montagnes, Architecture
et Paysage
Interventions pédagogiques en S7 et PFE

Architecte praticienne
Agence d'architecture Elisabeth Polzella, à Lyon

Prix et distinctions principales
*Halle de Lamure-sur-Azergues (69) : Prix
national de la construction en bois 2018, Prix
régional de la construction en bois 2018, Prix
«coup de cœur du public» de la construction en
bois 2018, Prix «architecture» décerné par le
Trophée des Maires du Rhône, 2018.*
*Musée du vin, académie de guitare et jardin
ampélographique à Patrimonio (2B) : Nominé
pour le 10° prix européen Philippe Rotthier en
2014,*
*Logements sociaux à Cornebarrieu (31) : Prix
international d'architecture en pierre, Marmo-
macc Verona 2015, Nominé pour le prix Mies
Van Der Rohe 2012, Nominé pour le prix de
l'équerre d'argent 2011.*
*Maison des territoires du Conseil Général à
Voiron (38) : Prix régional d'architecture en
bois 2015.*

Montagnes, Architecture et Paysage

L'équipe pédagogique



Ivan OKOTNKOFF

Maitre de conférence champ VT
ENSA Grenoble
Membre de l'équipe Montagnes, Architecture et Paysage
Interventions pédagogiques en studio S9

Architecte praticien
Atelier Georges à Montreuil



Frédéric DELLINGER

Maitre de conférence champ VT
ENSA Grenoble
Membre de l'équipe Montagnes, Architecture et Paysage
Interventions pédagogiques en studio S9 et PFE, encadrement de mémoires.

Activités de recherche
Membre du laboratoire AECC
Modernité tropicale, sols fertiles, eau pluviale et biodiversité

Architecte paysagiste praticien
Eranthis paysagiste-urbaniste à Lyon

Sélection de projets
Rénovation espace publics de la Villeneuve, Place des Orphelins à Strasbourg, Parc de la coulée verte à Rillieux-la-Pape, Ferme urbaine de Pierre-Bénite, Stratégie Biodiversité de la Métropole de Saint-Etienne



Rémi HUNEAU

Maitre de conférences champ ATR,
ENSA Grenoble
Membre de l'équipe Montagnes, Architecture et Paysage
Interventions pédagogiques en studio S7 et S8, séminaires, encadrement de mémoires.



Romain LAJARGE

Professeur HDR, champ SHSA,
ENSA Grenoble
Membre de l'équipe Montagnes, Architecture et Paysage
Responsable de l'encadrement des mémoires de recherche.

Activités de recherche
Membre du laboratoire AECC

Philippe MARIN

Professeur, HDR, champ STA,
ENSA Grenoble
Membre de l'équipe Montagnes, Architecture et Paysage
Intervention pédagogique en séminaire adossé au studio

Activités de recherche
Directeur du laboratoire MHA
Conception numérique de l'architecture
<https://mha.grenoble.archi.fr/philippe-marin/>

Prix et distinctions principales
2016 : Lauréat de la bourse de Recherche en Architecture et Paysage de la Caisse des Dépôts et Consignation
2009 : Prix de la meilleure communication d'un jeune chercheur, SCAN09



Martin POINTET

Maitre de conférences champ STA,
ENSA Grenoble
Membre de l'équipe Montagne, Architecture et Paysage
Interventions pédagogiques en studio S7 et S8, séminaire construction adossé au studio

Activités de recherche
Membre du laboratoire Craterre
Domaine Matière et matériau,
Pédagogies innovantes - Histoire des cultures constructives- Recherche fondamentale sur matière/matériaux -Systèmes constructifs et mode de production
Membre du conseil d'administration de l'association AsTerre (association nationale des professionnels de la construction en terre crue).

Architecte praticien
Membre fondateur de BETerre, Bureau d'étude spécialisé dans la construction géo et biosourcée, Grenoble.

Prix et distinctions principales
1er prix national construction terre catégorie chantier en 2013



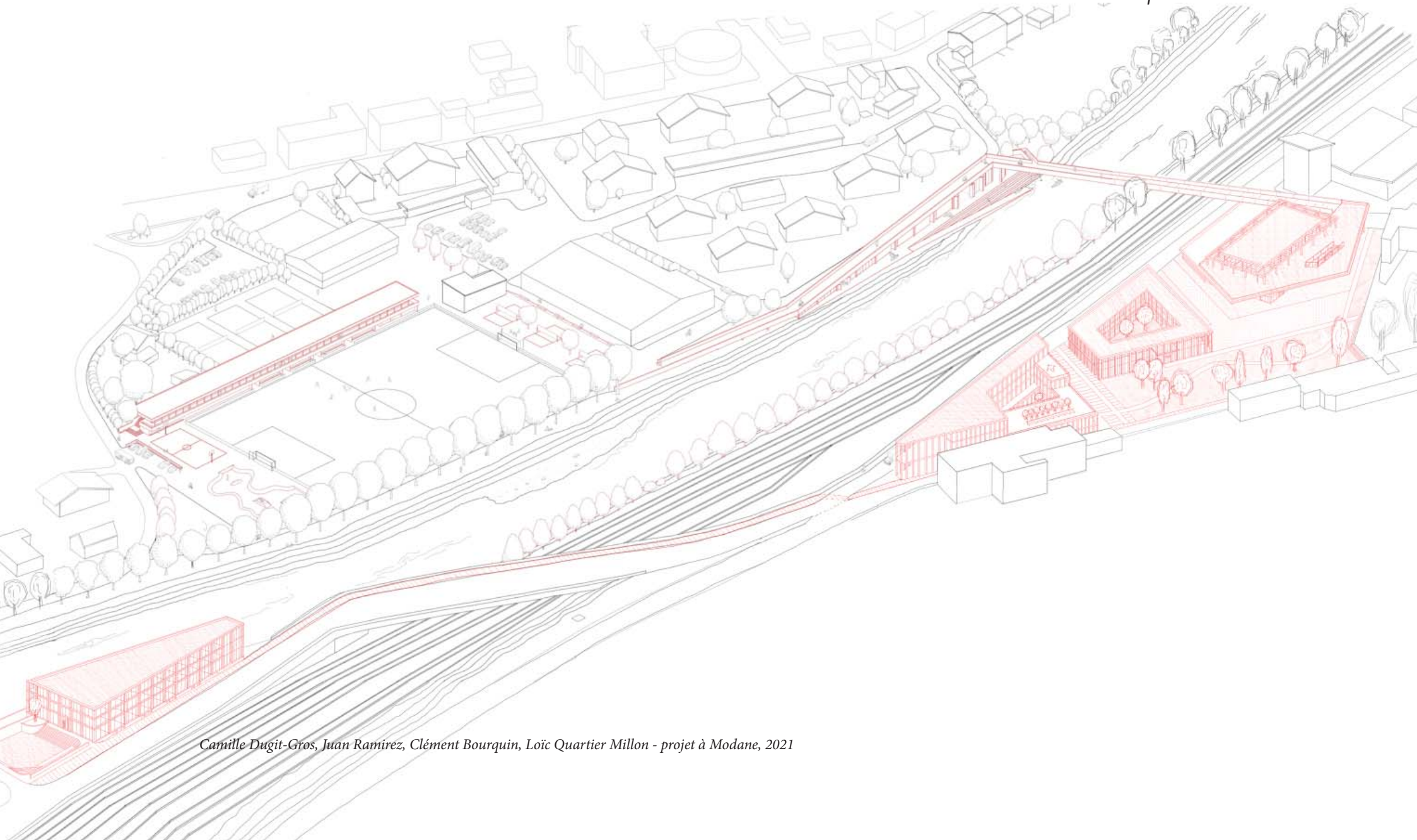
Arthur GRIZARD

Doctorant (unité de recherche AE&CC)
ENSA Grenoble
Membre de l'équipe Montagnes, Architecture et Paysage
Interventions en séminaire, encadrement de mémoires.

Activités de recherche
Membre du laboratoire AE&CC
Architecture moderne, patrimoine du XXe siècle, Alpes, paysage, développement durable, territoire.
Thèse en cours «Architectures d'hébergement dans l'arc alpin au XXe siècle : détails constructifs et grands paysages. Enseignements pour une architecture durable face aux changements climatiques.»

Montagnes, Architecture et Paysage

Déroulé par semestres



Camille Dugit-Gros, Juan Ramirez, Clément Bourquin, Loïc Quartier Millon - projet à Modane, 2021

Montagnes, Architecture et Paysage

Déroulé par semestres

Master 1 semestre 1

Le studio de projet

Responsable: Barbara Martino

avec Elisabeth Polzella, Martin Pointet,
Rémi Huneau

Il s'agit de s'intéresser à l'espace préservé de la montagne, construit et dans lequel la trace de l'homme et de l'animal marquent le paysage. Les hameaux vernaculaires d'altitude, les maisons d'alpage, les abris, les communs, les espaces extérieurs partagés constituent un bien commun d'exception.

Les modes de vie en évolution, les conditions climatiques marquées, les difficultés d'accès en hiver, le désintérêt de la jeune population pour l'activité agricole et pastorale tendent à faire décroître le taux d'occupation permanente au profit de brefs séjours touristiques de loisirs générant une économie insuffisante pour accueillir des familles.

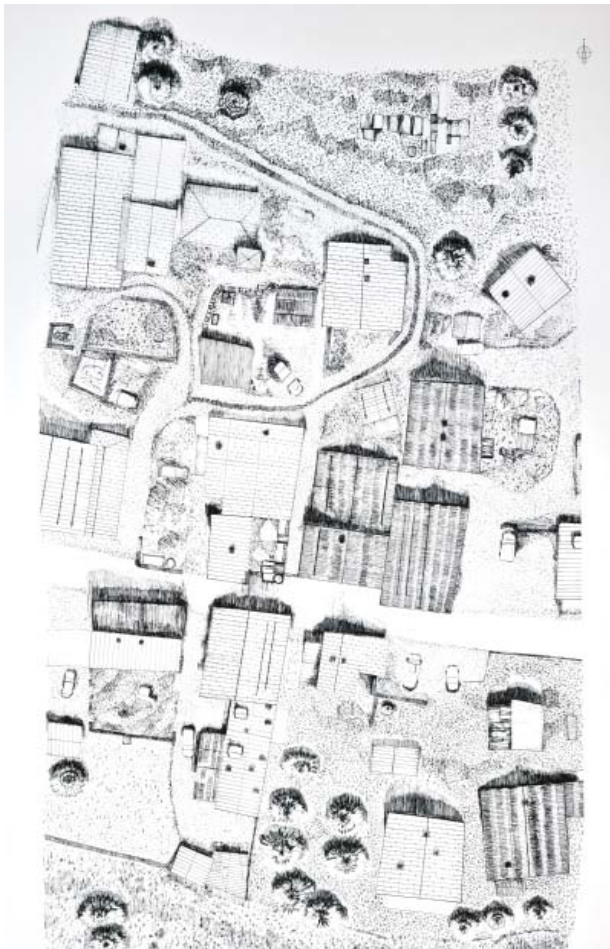


Montagnes, Architecture et Paysage

Déroulé par semestres

Master 1 semestre 1

Le studio de projet



Par le projet, nous tenterons de dégager des interventions réparatrices à dimensions humaines, d'ordre symbolique et politique. Nous nous interrogerons sur la capacité du projet contemporain pour transformer, valoriser, pour vivre le hameau de montagne, cherchant à convoquer la mémoire collective, l'appartenance au lieu. Les interventions seront mesurées, fines pour recoudre, raccommoder le tissu comme un couturier reprise une étoffe. Le petit projet fabriquera le grand, la somme des interventions redonnera une cohérence.

La dimension constructive pour une matérialité située utilisant les ressources disponibles, sera au cœur de la réflexion. L'attention permanente portée aux éléments du vivant guidera chaque étape du projet, soucieux des traces de l'homme sur ce paysage d'exception.

Les programmes sont proposées par la mairie de Molines en Queyras:
logements, éco-musée, halle ou abri, locaux artisans.

Montagnes, Architecture et Paysage

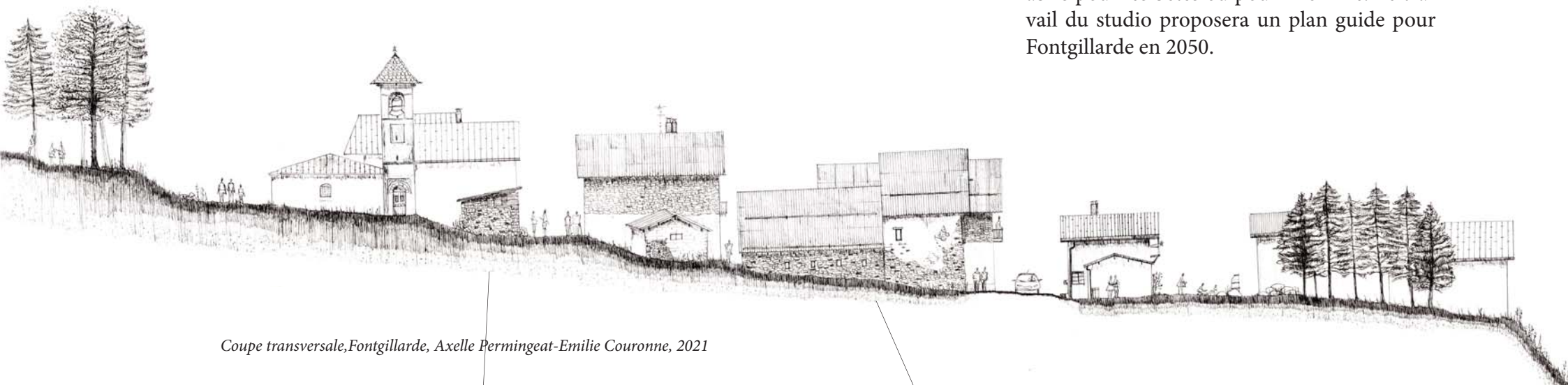
Déroulé par semestres

Master 1 semestre 1

Le studio de projet

Le site retenu est celui du hameau de Fontgillarde, dernier village construit avant la frontière italienne sur la route du Col Agnel sur la commune de Molines en Queyras.

Chaque projet développera un programme en lien avec les problématiques sociétales identifiées pour revitaliser un hameau d'altitude. Les sujets pourront s'intéresser aux communs, aux espaces publics, à l'écoulement de l'eau, aux typologies d'habitat, aux bâtiments agricoles et d'activités artisanales, aux abris pour les bêtes ou pour l'homme. Le travail du studio proposera un plan guide pour Fontgillarde en 2050.



Coupe transversale, Fontgillarde, Axelle Permingeat-Emilie Couronne, 2021

Montagnes, Architecture et Paysage

Déroulé par semestres

Master 1 semestre 1

Le séminaire adossé au studio

Responsable: Sonia Doucerain

Intervenants: Elisabeth Polzella, Barbara Martino,
Frédéric Dellinger, Romain Lajarge

Invité: Dario Castellino.

Comment transmettre notre héritage artisanal dans la pensée du projet, la construction sensée comme instrument de connaissance, comme une résistance face au monde de la construction industrialisée et standardisée ? Comment se positionner au XXIème siècle, dans notre territoire alpin, après un siècle marqué par une culture moderniste ou tout fut possible, une post modernité consumériste ? Comment accompagner la transition du territoire alpin ?

Inspirés par la démarche de Gion Caminada, architecte suisse dans les Grisons dans son village natal de Vrin et enseignant à l'ETH, nous développerons une démarche holistique sur la survie des communautés de montagne. Nous nous intéresserons à l'architecture mais aussi à une culture, la culture de la montagne, à l'agriculture, l'économie, le paysage, la construction.



Elisabeth Polzella, Halles, Lamure sur Azergues, 2017

Montagnes, Architecture et Paysage

Déroulé par semestres

Master 1 semestre 2

Le studio de projet

Responsable: Thomas Mouillon

Intervenants: Sonia Doucerain, Antoine Petit,

La station village, repenser la place de l'homme dans un territoire en transition.

Les stations ont été le support d'activités de loisir et tentent aujourd'hui de se réinventer en diversifiant leur offre. Elles ne visent plus spécifiquement un tourisme hivernal et développent peu à peu un tourisme quatre saisons. Elles usent de stratégie propre pour se démarquer en misant sur leurs atouts spécifiques. L'accent est mis sur de nouvelles activités ou sur la redécouverte d'activités un temps délaissées. Le confort de vie et la qualité paysagère des sites sont mis en avant. A l'instar des projets d'aménagement touristique du XXe siècle, l'architecture a un rôle prépondérant dans le développement des projets de demain. Elle est sollicitée pour proposer une autre façon d'habiter, à la fois originale et adaptée au milieu toute l'année.

Les programmes portent sur des équipements publics de proximité (centre de secours, centre technique de la station, crèche, école, ferme pédagogique)



station village de Corrençon-en-Vercors

Montagnes, Architecture et Paysage

Déroulé par semestres

Master 1 semestre 2

Le séminaire

est adossé au studio

Responsable: Thomas Mouillon

Intervenants:

Sonia Doucerain, Antoine Petit, Arthur Grizard

Ce séminaire sera l'occasion d'écouter les expériences des architectes praticiens de ces territoires comme des historiens de l'architecture alpine. Cette approche culturelle de l'architecture alpine à travers l'histoire sera développée par l'apport des conférenciers et les visites in situ.

Conférenciers.ères Invités.ées:

Pierre Janin, «l'architecture agricole»

Mathias Rollot, «le bio-régionalisme»

Susanne Stacher, «Les Alpes et le sublime»

Visite de projets contemporains sur le plateau du Vercors:

Zecamp, hôtel de montagne à Corrençon-en-Vercors de Brenas Doucerain architectes.

La maison du Conseil Général et le centre technique municipal à Villard de Lans de Brenas Doucerain architectes.

Centre technique intercommunal à Villard de Lans de PNG

Coopérative laitière à Villard de Lans de Fllloo



Atelier PNG, centre de déchetterie, Villard de Lans, 2020

Montagnes, Architecture et Paysage

Déroulé par semestres

Master 2 semestre 1

Le studio de projet

Responsable: Sonia Doucerain

Intervenants:

Thomas Mouillon,

Frederic Dellinger, Yvan Okotnikoff



Modane, friche ferroviaire, 2018

Après avoir travaillé en S7 sur le hameau de montagne, puis en S8 sur la station alpine, les étudiants sont invités à redescendre en altitude et à développer un travail collectif sur l'une des vallées qui traverse les Alpes.

La vallée est le lieu de tous les contraires : adret et ubac, pente et horizontalité, industrie, tourisme et espaces naturels. Lieux de passage immémoriaux, elles irriguent les territoires jusqu'à se retrouver elles-mêmes saturées par les axes de transport. Durant ce semestre, les étudiants se saisiront de ces situations paradoxales pour développer des projets qui aient à cœur de réparer les sites qu'ils rencontrent.

Pour l'année 2021-2022, le site proposé est la ville de Modane, dans la vallée de la Maurienne. Tout à la fois ville gare, ville frontière, ville industrielle, ville militaire, Modane n'a cessé de se réinventer en fonction de

Montagnes, Architecture et Paysage

Déroulé par semestres

Master 2 semestre 1

Le studio de projet



Maquettes des projets, Modane, 2021

l'évolution des échanges entre la France et l'Italie. L'étroitesse de la vallée, la hauteur des sommets et la prégnance des infrastructures routières et ferroviaires font de ce site un lieu archétypal des problématiques alpines. Ce travail s'appuiera sur les mutations en cours (construction du Lyon-Turin, évolution des modes de tourisme, recherche d'attractivité, frontière ouverte ou fermée, changement climatique) et s'adossera aux projets menés par les collectivités locales (petite ville de demain, chemin du petit bonheur) pour s'inscrire pleinement dans une dynamique réelle.

- Patrimoine frontalier (tracé historique, patrimoine militaire, douanier, industriel, influences culturelles...)
- Infrastructures (hydraulique, ouvrages d'art, axes de transport...)
- Typologies Urbaines (centre historique, ville rue, zone pavillonnaire, industrielle, adret, ubac...)
- Éléments naturels (topographie, géologie, hydrologie, flore...)

Montagnes, Architecture et Paysage

Déroulé par semestres

Master 2 semestre 1
Le studio de projet



Maquettes des projets, Modane, 2021

Montagnes, Architecture et Paysage

Déroulé par semestres

Master 2 semestre 1
Le studio de projet



Maquette, recherche de façades, Adelaïde Lelièvre et Laura Favier, 2021

Montagnes, Architecture et Paysage

Déroulé par semestres

Master 2 semestre 1
Le studio de projet



Maquette, Fort militaire, Modane, Jérémie Battani et Camille Grobon 2021

Montagnes, Architecture et Paysage

Déroulé par semestres

Master 2 semestre 1

Le séminaire adossé au studio

Responsable: Sonia Doucerain

Intervenants:

Thomas Mouillon, Frederic Dellinger,

Barbara Martino

Invité: Dario Castellino



Visite de la chapelle San Benedegt, Peter Zumthor, 2021

Le séminaire est l'occasion d'un voyage d'études en Suisse dans le Tessin et les Grisons. Les sites et bâtiments visités sont analysés et interprétés comme des références, des précédents aptes à nourrir le projet.

Le voyage comme nécessité pédagogique, comme expérience de l'immersion dans le projet construit, inscrit dans une situation géographique caractéristique des milieux alpins.

Montagnes, Architecture et Paysage

Déroulé par semestres

Master 2 semestre 1
Le séminaire adossé au studio



Visite du musée de la Congiunta à Giornico, Peter Märkli, 2021



Visite de l'agence de Peter Zumthor, Haldenstein, 2021

Montagnes, Architecture et Paysage

Déroulé par semestres

Master 2 semestre 2 PFE

Le studio de projet

Responsable: Sonia Doucerain

Equipe prédagogique:

Barbara Martino, Thomas Mouillon,

Frédéric dellinger, Elisabeth Polzella, Antoine Petit



Haute vallée de l'Ubaye

Pour ce dernier semestre, les étudiants développent un Projet personnel de Fin d'Etudes de manière autonome et encadrée.

Le territoire alpin proposé est celui d'une haute vallée, celle de l'Ubaye, de sa source au col du Longet jusqu'au lac artificiel de Serre-Ponçon.

Les sujets sont libres et variés, urbain ou paysager. L'échelle de travail s'adapte au projet, de l'échelle territorial à celle du détail.

Les thèmes suivants, puisés dans le champ de l'architecture et du paysage, né de l'histoire et la géographie des lieux, seront développés au travers du projet :

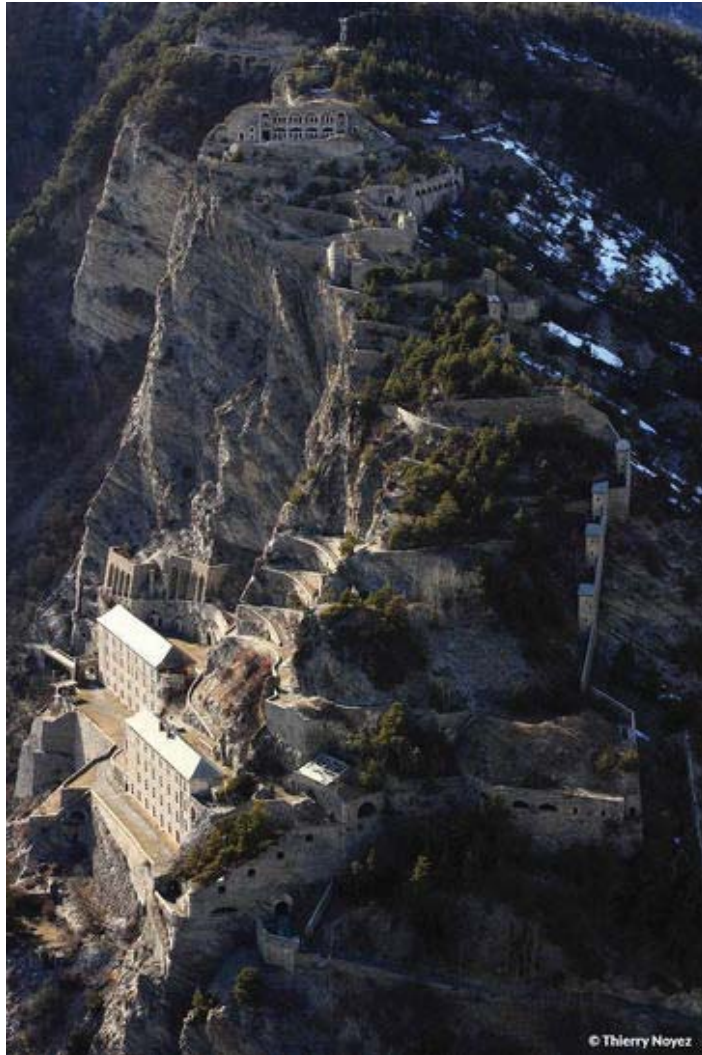
- La pente (topographie, horizon, skyline, végétal, eau, crête, col, talweg, courbes de niveau)
- Le parcellaire (cadastre, frontière, réseau viaire, ferroviaire, fluvial)
- La forme urbaine (du hameau, de la bastide, de la ferme, de la ville sarde, de la ville

Montagnes, Architecture et Paysage

Déroulé par semestres

Master 2 semestre 2 PFE

Le studio de projet



Fort de Tournoux, vallée de l'Ubaye

19è, de la ville reconstruite, de la zone pavillonnaire, de la ville artificielle de loisirs, des quartiers de logements collectifs)

- La typologie du bâti ordinaire (la maison de ville, l'immeuble de ville, l'abri, le refuge, la ferme, le bâtiment agricole, l'hôtel alpin, la résidence de loisirs, la gare, la friche abandonnée, l'infrastructure touristique obsolète)
- Le patrimoine bâti savant (les villas mexicaines, les forts militaires, les moulins)
- Les infrastructures de liaison (pont, viaducs, tunnels, passerelles, routes, parkings)
- Les infrastructures d'énergie (barages, conduites forcées, centrale solaire)
- Le paysage construit (murs, restanques, de soutènement, d'enceinte, murger,
- Le paysage biodiverse (les bocages, forêt, alpages, la flore, les neivets, glacier, ruisseau, lacs, la roche,)
- Les ressources disponibles (matière et matériaux de construction, énergétique),

Montagnes, Architecture et Paysage

Déroulé par semestres

Master 2 semestre 2 PFE

Le studio de projet

- la géologie et l'hydrologie (qualité et constitution du sol, capacité d'infiltration, de s'y ancrer, de sa portance, zones inondables)

Le programme est libre, prétexte au projet et s'inscrit dans le contexte sociétal et économique de la vallée dans un site à forte valeur paysagère. Il doit répondre aux enjeux identifiés lors de l'analyse et doit permettre aux habitants de travailler, aux agriculteurs de cultiver, aux enfants de grandir, aux activités de s'y développer, aux touristes de s'y arrêter, au milieu vivant de sépanouir.



Pont du Châtelet, Saint Paul sur Ubaye

Montagnes, Architecture et Paysage

Et après

Le diplôme d'état d'architecte obtenu après avoir soutenu son Projet Personnel de Fin d'études au sein du parcours de master **Montagnes, Architecture et Paysage** à l'Ecole Nationale Supérieure d'Architecture de Grenoble, ouvre sur différents débouchés:

- la pratique professionnelle de maîtrise d'oeuvre en agence d'architecture, d'urbanisme ou de paysage, ancrée plus spécifiquement dans le territoire alpin français, suisse, italien, autrichien...
- la pratique en tant qu'architecte consultant, conseiller, assistant aux maîtres d'ouvrage en territoire alpin
- l'activité en collectivités publiques communales ou intercommunales, en CAUE, au Département,
- une poursuite d'étude en école du Patrimoine (patrimoine ordinaire et savant)
- une poursuite d'études en thèse en architecture, au sein de différents laboratoires des écoles d'architecture française ou étrangère.

Montagnes, Architecture et Paysage

Conclusion

Ce parcours de master est encadré par une équipe mixte d'enseignants chercheurs et d'architectes, urbanistes et paysagistes praticiens.

L'enseignement du projet est basé sur la connaissance du milieu alpin, sa complexité, ses dangers, ses richesses et sa fragilité. Il se nourrit des réalisations alpines ordinaires et vernaculaires, patrimoniales et savantes, modernes et contemporaines. Il s'enrichit des travaux de recherche mené sur notre discipline en milieu alpin contraint.

L'enseignement du projet, de l'analyse à la résolution formelle, se développe selon un procédé exploratoire en dessins et maquettes. C'est une recherche par le projet, sur le projet, pour le projet.

Parcours dirigé et coordonné par Sonia Doucerain